



جامعة الكفيل
University of Alkafeel

الخطة الاستراتيجية

كلية طب الاسنان

جامعة الكفيل

٢٠٢١-٢٠٢٦

لجنة كتابة الخطة الاستراتيجية

- | | | |
|-------|--|---------------------------------|
| رئيسا | عميد الكلية | ١ - أ.م.د. كريم مكطوف عطيه |
| عضوا | معاون العميد للشؤون العلمية | ٢ - م. د. محمد حسن عبد الشهيد |
| عضوا | معاون العميد للشؤون الادارية | ٣ - ا. م. حسين علي كاظم أبو كلل |
| عضوا | رئيس فرع العلوم الأساسية | ٤ - ا.م.د. عبد الصاحب سعد جبران |
| عضوا | رئيس فرع المعالجة والتراكيبات الصناعية | ٥ - ا.م. سرمد محمد عبد الزهرة |
| عضوا | رئيس فرع الجراحة والتشخيص الفموي | ٦ - م. د. كرار ناجح شريف |
| عضوا | رئيس فرع التقويم ووقاية الاسنان | ٧ - م. ازل هادي يعكوب |
| عضوا | مسؤول وحدة ضمان الجودة | ٨ - م. م. ايلاف حسن صبيح |
| عضوا | ممثل نقابة اطباء الاسنان | ٩ - |
| عضوا | ممثل الطلبة | ١٠ - |

المقدمة:

يعتبر التخطيط خطوة مهمة ولازمة ضرورية لكل مؤسسة للشروع بالعمل نحو التطور ومواكبة التقدم الحاصل في العمل المؤسساتي المنظم في سبيل توجيه أصحاب القرار في المؤسسة نحو اتخاذ قرارات رصينة مستندة الى تخطيط مسبق وفق رؤية ورسالة واهداف محددة لتسهم في تحديد المسارات المستقبلية للمؤسسة.

يتيح هذا النهج للمؤسسات التعليمية التكيف مع التحديات ومواكبة التطورات العالمية والمعايير المعتمدة من قبل الهيئات المحلية والاقليمية والدولية كما يوسع هذا النهج الافاق نحو الابداع في عمل المؤسسة والتميز في اداءها وتحقيق أهدافها.

يأتي تصميم الخطة الاستراتيجية الخمسية في كلية طب الاسنان / جامعة الكفيل مصداقا واضحا بهدف تحقيق رؤية ورسالة الكلية من جهة وتمثيلا جليا للتعليمات والتوجيهات الصادرة من الجامعة والوزارة الموقرتين من جهة اخرى والاحذ بنظر الاعتبار متطلبات الفروع العلمية والعملية التعليمية من جهة ثالثة، وحيثما تكون هناك خطوة نحو التخطيط ستعقبها بالمقابل خطوة نحو التنفيذ وتحويل الخطة إلى إجراءات عملية وفعالة تعكس التزام الكلية بتحقيق رسالتها وتحقيق أهدافها في سياق التعليم العالي.

| الصفحة | الموضوع | ت |
|--------|----------------------------------|---|
| | كلمة السيد العميد | ١ |
| | نبذة عن كلية | ٢ |
| | مخطط الهيكل التنظيمي للكلية | ٣ |
| | رؤية ورسالة وأهداف الكلية | ٤ |
| | تحليل ظروف بيئة العمل | ٥ |
| | اهداف الكلية الإستراتيجية | ٦ |
| | عناصر الخطة الاستراتيجية للكلية | ٧ |
| | مراجعة وتقييم الخطة الإستراتيجية | ٨ |

كلمة السيد عميد الكلية المحترم

بسم الله الرحمن الرحيم

الحمد لله رب العالمين والصلاة والسلام على محمد وآله الطيبين الطاهرين

من اجل انجاح عمل ما ولاسيما في مؤسسة تعليمية كطب الاسنان في جامعة الكفيل التي رفعت شعار الكفيل اولا يتوجب علينا الحرص الشديد والمتابعة الحثيثة في الشروع بالعمل وفي خضم العمل وفي انجاز العمل، يتوجب علينا الفهم الدقيق لمفاصيل العمل والتخطيط لآلية العمل والاتقان في كل خطوات العمل وصولا الى تحقيق اهدافه ان العمل بروح الفريق الواحد من اجل مهمة ما كفيلة بإنجازه بأسلوب ناضج متكامل يجسد تلاحم رؤى الفريق لصياغة النتائج المرجوة

ان هذه الخطة الاستراتيجية تم اعدادها لتمثل رغبة الكلية للنهوض والريادة في العملية التعليمية كم ان الكلية تعتبر امل وتطلع الجامعة والوزارة لتحقيق الرؤية ومن جهة اخرى تعتبر امل المجتمع لتأمين حاجاته المهنية والعلمية والتربوية دعائي الى القائمين والعاملين في هذا الصرح العلمي بالتوفيق لإنجاز هذه الخطة ومنها الى تحقيق الاهداف المنشودة والسلام عليكم ورحمة الله وبركاته

الاستاذ المساعد الدكتور

كريم الغنم

العميد

نبذة تعريفية عن الكلية

تأسست كلية طب الاسنان في جامعة الكفيل عام ٢٠١١ حيث تعتبر ثالث أقدم كلية طب اسنان اهلية في العراق معبرة عن حاجة المجتمع لهذا التخصص. تكون الدراسة صباحية وباللغة الانكليزية. عدد الدفعات المتخرجة ٨ دفعات من اطباء الاسنان المتميزين لغاية العام ٢٠٢٣ حيث يمنح الخريج البكالوريوس في طب وجراحة الفم والاسنان.

طبيعة الدراسة

عدد سنوات الدراسة ٥ سنوات في اثني عشر تخصص فرعي يتضمنها ٣ سنوات في دراسة العلوم الاساسية لطب الاسنان النظرية والعملية في المختبرات التعليمية وستتان في دراسة العلوم السريرية النظرية والعملية في معالجة المرضى في الفم والاسنان في العيادات الواقعة ضمن المستشفى التعليمي التابع للكلية وتحت اشراف اساتذة مختصين وبمختلف الالقاب العلمية حيث تقدم العلاجات بشكل مجاني للمرضى وايضا يتم تجهيز الطلاب بكافة الادوات والمواد الخاصة بعلاجات الاسنان

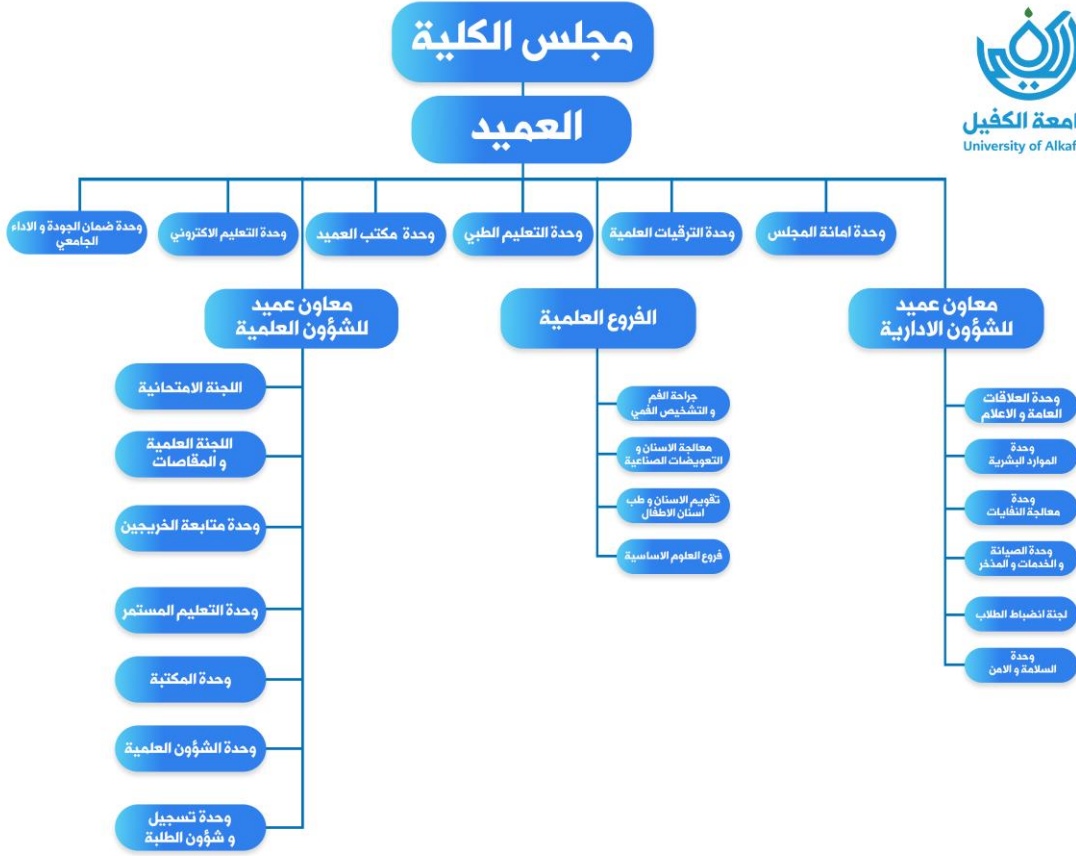
البنى التحتية

تتكون كلية طب الاسنان من بنائتين، الاولى ١٨٠٠ م ٢ بخمس طوابق تضم أربع قاعات دراسية مجهزة بأحدث التقنيات والوسائل التعليمية و١٢ مختبرا تم انشاؤها وفقا للمعايير العالمية اضافة الى الجناح الاداري ومكتبة والملحقات الاخرى. تضم البناية الثانية المستشفى التعليمي ٢٤٠٠ م ٢ موزعة على أربع طوابق حيث تحتوي الجناح الاداري وقاعة دراسية اضافة الى ١٥٠ وحدة اسنان موزعة ضمن ٨ عيادات تخصصية لتدريب طلبة المرحلتين الرابعة والخامسة

وصف الخريج

يستطيع الخريج الانتساب الى نقابة اطباء اسنان العراق و التعيين المركزي في المراكز الصحية التابعة الى وزارة الصحة والتقدم الى الدراسات العليا كما يستطيع طبيب الاسنان المتخرج ان يعالج مختلف الحالات المرضية في الفم و الاسنان : العلاج التحفظي في الحشوات وحشوات الجذور وتركيب الاسنان الثابتة و المتحركة وعمليات قلع الاسنان العادية و الجراحية و العمليات الجراحية واجراء مختلف علاجات تقويم الاسنان ومعالجة مختلف حالات طب اسنان الاطفال و الاجراءات الوقائية ومعالجة امراض اللثة والمشاركة في المسح الميداني في طب اسنان المجتمع.

الهيكل التنظيمي لكلية طب الاسنان



العناصر الرئيسية للخطة الاستراتيجية

الرؤية

كلية مرموقة محليا وعالميا ذات بيئة تعليمية نموذجية في علوم طب الاسنان.

الرسالة

اتباع أحدث المعايير المعتمدة وترصين البحث العلمي لإعداد كوادر مؤهلة في طب الاسنان لملائمة حاجة المجتمع والحداثة في المهنة.

الاهداف

١. تأهيل كوادر قادرة على التشخيص والعلاج ومتابعة المرضى.
٢. نقل معرفة ومهارات طب الاسنان من خلال التعليم الجامعي والتعليم المستمر والدراسات العليا.
٣. تعزيز القيم الاخلاقية والمسؤولية في تقديم الرعاية الصحية.
٤. اشراك الطلبة في مواكبة وتطوير المعرفة من خلال البحث العلمي.

تحليل ظروف وبيئة العمل في الكلية (SWOT ANALYSIS)

دراسة وتحديد نقاط القوة والضعف للبيئة الداخلية للكلية

أولاً: نقاط القوة

تتمتع كلية طب الأسنان في جامعة الكفيل بالعديد من نقاط القوة في البيئة الداخلية، والتي تساهم في تقديم تعليم وتدريب عالي الجودة للطلاب. تشمل هذه النقاط القوة ما يلي:

١. وجود رؤية ورسالة واهداف موثقة:

لكلية طب الاسنان رؤية ورسالة واهداف موثقة ومعلنة تسيير من خلالها المؤسسة نحو تحقيق الأهداف عملياً، مما يسهم في تحديد الاتجاهات وتحسين الأداء.

٢. أنظمة التعليم المتطورة:

توفر كلية طب الاسنان بيئة تعليمية متطورة وباستخدام أحدث التقنيات والتكنولوجيا في مسار التعليم والتعلم.

٣. البحث العلمي:

دعم وتطوير الكوادر التدريسية لكلية طب الاسنان على استخدام أحدث الطرق لتطوير مهارات البحث العلمي والنشر بمجالات علمية رصينة ذات معامل تأثير متقدم وإنجاز أبحاث تخدم المجتمع وسوق العمل.

٤. أعضاء هيئة التدريس:

تضم كلية طب الأسنان في جامعة الكفيل أعضاء هيئة تدريس ذوي خبرة ومعرفة واسعة في مجال طب الأسنان والعلوم الساندة.

٥. المرافق الحديثة:

تمتلك كلية طب الأسنان في جامعة الكفيل مرافق حديثة ومجهزة تجهيزاً جيداً للتعليم وتدريب الطلاب. تتضمن هذه المرافق قاعات دراسية، ومختبرات مجهزة تجهيزاً جيداً، ومكتبة طبية، وعيادات تخصصية .

٦. البرامج الأكاديمية الرصينة:

تقدم كلية طب الأسنان بجامعة الكفيل برامج أكاديمية رصينة تلي متطلبات الاعتماد الوطني والدولي. تركز البرامج الأكاديمية على إعداد الطلاب لممارسة طب الأسنان بشكل احترافي.

٧. المشاركة المجتمعية:

تشارك كلية طب الأسنان بجامعة الكفيل بنشاط في المجتمع المحلي. تقدم الكلية خدمات الرعاية الصحية للمجتمع المحلي، وتنظم برامج تعليمية للمجتمع.

٨. السعي للحصول على الاعتمادية:

٩. تسعى كلية طب الأسنان لتحقيق الشروط والمعايير اللازمة للحصول على الاعتمادية المحلية والدولية لتعزيز مكانة الكلية في المؤسسات التعليمية.

١٠. تحديث المناهج:

تمتاز كلية طب الأسنان بتحديث وتطوير المناهج الدراسية تلبية للتطورات الحديثة في مجال طب الأسنان وجراحة الوجه والفكين، لتأهيل الطلبة من أجل مواكبة التقنيات والابتكارات الطبية الحديثة.

١١. نمو متزايد في القبول

تسجل كلية طب الأسنان في جامعة الكفيل نموًا ملحوظًا في عدد الطلبة المتقدمين والمقبولين سنويًا، مع ملاحظة ارتفاع العالية للمقبولين في الجامعة.

تساهم هذه النقاط القوة في خلق بيئة تعليمية وتدريبية إيجابية ومجزية للطلاب في كلية طب الأسنان بجامعة الكفيل.

ثانيًا: نقاط الضعف:

تتمتع كلية طب الأسنان بجامعة الكفيل بالعديد من نقاط القوة، ولكن هناك أيضًا بعض نقاط الضعف التي يمكن تحسينها. تشمل هذه نقاط الضعف ما يلي:

١. حجم العيادات:

عيادات كلية طب الأسنان بجامعة الكفيل صغيرة نسبيًا، حيث يبلغ عدد الطلاب المسجلين فيها للسنتين السابقتين حوالي ٣٠٠ طالب. يمكن أن يؤدي هذا إلى صعوبة في توفير التدريب المتميز الذي تطمح الجامعة لتطويرها وتوفير عيادات مزودة ومجهزة بأحدث التقنيات الحديثة.

٢. التنوع الثقافي:

كلية طب الأسنان بجامعة الكفيل هي كلية محلية، وتضم غالبية الطلاب من العراق. يمكن أن يؤدي هذا إلى نقص في التنوع الثقافي، مما قد يؤثر على تجربة الطلاب التعليمية.

٣. المشاركة المجتمعية:

تشارك كلية طب الأسنان بجامعة الكفيل بنشاط في المجتمع المحلي، ولكن يمكن تحسين مستوى المشاركة. يمكن أن يؤدي ذلك إلى زيادة الوعي بأهمية طب الأسنان في المجتمع المحلي، وتوفير خدمات الرعاية الصحية للأشخاص المحتاجين وخصوصًا ذوي الاحتياجات الخاصة.

دراسة وتحديد الفرص والتهديدات في البيئة الخارجية المحيطة بالكلية

ثالثاً: الفرص

تواجه كلية طب الأسنان في جامعة الكفيل مجموعة من الفرص في البيئة الخارجية المحيطة بها. تشمل هذه الفرص ما يلي:

١. زيادة الطلب على الخدمات الصحية:

تنمو صناعة الرعاية الصحية في العراق بشكل سريع، مما يؤدي إلى زيادة الطلب على الخدمات الصحية، بما في ذلك خدمات طب الأسنان.

٢. التقدم التكنولوجي:

يشهد مجال طب الأسنان تقدماً تكنولوجياً سريعاً، مما يخلق فرصاً جديدة للابتكار والبحث العلمي الذي يخدم المجتمع وسق العمل.

٣. الاهتمام المتزايد بصحة الفم والأسنان:

أصبح الناس أكثر وعياً بأهمية صحة الفم والأسنان، مما يؤدي إلى زيادة الطلب على خدمات طب الأسنان الوقائية والتجميلية.

٤. تفعيل الشراكات الدولية:

عقد اتفاقات تعاون مشترك مع جامعات ومراكز بحث دولية متقدمة يمكن أن يزيد من فرص التبادل المعرفي الأكاديمي وكذلك البحث العلمي المشترك.

يمكن أن تستفيد كلية طب الأسنان بجامعة الكفيل من هذه الفرص من خلال تطوير برامجها الأكاديمية والتدريبية لتلبية الطلب المتزايد على الخدمات الصحية، وإجراء البحوث في المجالات ذات الصلة بالتقدم التكنولوجي، وتقديم برامج توعية حول أهمية صحة الفم والأسنان.

رابعاً: التهديدات

التحديات والتهديدات في البيئة الخارجية المحيطة: تشمل هذه التحديات ما يلي:

١. الظروف الاقتصادية:

يعاني العراق من ظروف اقتصادية غير مستقرة نسبياً، مما قد يؤثر على ضمان قدرة الطلاب على تحمل تكاليف التعليم.

٢. الاعداد الكبيرة لأطباء الاسنان المتخرجين في العراق:

مما قد يخلق قلة في الطلب في سوق العمل للخريجين.

٣. الهجرة:

يهاجر العديد من العراقيين إلى الخارج بحثاً عن فرص أفضل، مما قد يؤدي إلى نقص في التدريسيين الأطباء وأطباء الأسنان في العراق.

يمكن أن تتغلب كلية طب الأسنان بجامعة الكفيل على هذه التحديات من خلال اتخاذ الإجراءات التالية:

١. توفير المنح الدراسية للطلاب:

يمكن أن تساعد زيادة المنح الدراسية الطلاب على تحمل تكاليف التعليم، مما يساهم في زيادة التنوع في الكلية.

٢. تطوير برامج تنافسية:

يمكن أن تساعد برامج الكلية التنافسية في جذب أفضل الطلاب والموظفين، مما يساعد على تطوير الكلية وتحسين جودة التعليم والتدريب.

الأهداف الاستراتيجية للكلية

تسعى كلية طب الأسنان في جامعة الكفيل إلى تحقيق مجموعة من الأهداف الاستراتيجية في غضون خمس سنوات. تشمل هذه الأهداف ما يلي:

١. الحصول على الاعتمادية: تحقيق الشروط والمعايير اللازمة للحصول على الاعتمادية المحلية والدولية لتعزيز مكانة الكلية في المؤسسات التعليمية.
٢. استحداث دراسات عليا: إطلاق وتطوير برامج الدراسات العليا التي تتناسب مع احتياجات السوق وخدمة المجتمع وارتقاء مستوى التعليم العالي.
٣. رفع مستوى جودة التعليم والتدريب: تسعى الكلية إلى رفع مستوى جودة التعليم والتدريب من خلال تطوير برامجها الأكاديمية والتدريبية، وتعزيز البحث العلمي، وتحسين المرافق.
٤. التوسع في البرامج الأكاديمية والتدريبية: تسعى الكلية إلى التوسع في برامجها الأكاديمية والتدريبية من خلال تقديم برامج جديدة في مجالات طب الأسنان المتخصصة، وزيادة عدد الطلاب المقبولين في الكلية.
٥. تعزيز البحث العلمي: تسعى الكلية إلى تعزيز البحث العلمي من خلال تطوير المراكز البحثية وجعلها أكثر تخصصاً، وزيادة التمويل للباحثين، والتعاون مع المؤسسات البحثية الأخرى.
٦. زيادة التنوع: تسعى الكلية إلى زيادة التنوع من خلال قبول المزيد من الطلاب من دول أخرى، وتعزيز التنوع الثقافي في الكلية.
٧. تحسين المشاركة المجتمعية: تسعى الكلية إلى تحسين المشاركة المجتمعية من خلال تقديم خدمات الرعاية الصحية للمجتمع المحلي، وإجراء برامج توعية حول أهمية صحة الفم والأسنان.

| ت | الهدف | المخرجات المطلوبة | مؤشرات القياس | مسؤولية التنفيذ | التوقيت الزمني |
|---|---|---|--|---|----------------|
| ١ | الحصول على الاعتمادية | برنامج تعليمي ذي جودة عالية | الحصول على شهادة اعتماد رسمية | لجنة الاعتماد الأكاديمي | 2021 |
| | | | | | 10 % |
| | | | | | 2022 |
| | | | | | 30 % |
| | | | | | 2023 |
| | | | | | 30 % |
| ٢ | استحداث دراسات عليا | منح شهادة الماجستير في تخصصات طب الاسنان وجراح الفم والوجه والفكين | الحصول على موافقة وزارة التعليم العالي والبحث العلمي وفتح باب التقديم للقبول | رئاسة الجامعة عمادة الكلية | 2021 |
| | | | | | 2022 |
| | | | | | 2023 |
| | | | | | 2024 |
| | | | | | 2025 |
| | | | | | 2026 |
| ٣ | رفع مستوى جودة التعليم والتدريب | تطوير مهارات الطلبة التعليمية وحل مشاكلهم التي من الممكن ان تؤثر سلبا على مهاراتهم العملية | تنظيم دورات وورش لاهم التطورات الحديثة تفعيل وجدة الارشاد والتأهيل النفسي | عمادة الكلية الفروع العلمية التعليم المستمر | 2021 |
| | | | | | 2022 |
| | | | | | 2023 |
| | | | | | 2024 |
| | | | | | 2025 |
| | | | | | 2026 |
| ٤ | التوسع في البرامج الأكاديمية والتدريبية | توسيع في عدد البرامج الأكاديمية والتدريبية الجديدة التي تقدمها الكلية والتي تتناسب مع حاجة سوق العمل. | تطوير واطافة برامج أكاديمية متطورة مع استخدام التكنولوجيا الحديثة والذكاء الاصطناعي لاكتساب مهارات جديدة تخدم المجتمع وسوق العمل | رئاسة الجامعة عمادة الكلية | 2021 |
| | | | | | 2022 |
| | | | | | 2023 |
| | | | | | 2024 |
| | | | | | 2025 |
| | | | | | 2026 |
| ٥ | تعزيز البحث العلمي | عدد الأبحاث المنشورة في المجلات العلمية المحكمة. عدد مراكز البحثية المتخصصة التي تنشأ في الكلية. | تطوير مهارات البحث العلمي وتحسين أداء الباحث إقامة ورش عمل حول كيفية اجراء وعمل | رئاسة الجامعة عمادة الكلية | 2021 |
| | | | | | 2022 |
| | | | | | 2023 |

| | | | | | | | |
|-----|------|--------------|---|---|--|---|--------------------------------|
| | 2024 | | ونشر البحث العلمي الرصين | - عدد براءات الاختراع التي تحصل عليها الكلية. | | | |
| | 2025 | | - تطوير المراكز البحثية وتزويدها بأحدث | | | | |
| | 2026 | | التقنيات المتطورة والحديثه | | | | |
| 20% | 2021 | عمادة الكلية | | | | ٦ | |
| | 2022 | | | زيادة وتنوع عدد البرامج الأكاديمية والتدريبية التي تركز على التنوع الثقافي. | - زيادة عدد الطلاب المقبولين في الكلية. - رفع نسبة الطلاب المقبولين في الكلية من دول أخرى. | | زيادة التنوع |
| | 2023 | | | | | | |
| | 2024 | | | | | | |
| | 2025 | | | | | | |
| | 2026 | | | | | | |
| 70% | 2021 | عمادة الكلية | | | | ٧ | |
| | 2022 | | | زيادة عدد خدمات الرعاية الصحية التي تقدمها الكلية للمجتمع المحلي. | - تخرج كوادر طبية تمتلك أفضل الخبرات العلمية في مجال التخصص - رفع مستوى الوعي الصحي في المؤسسات الصحية والمجتمع | | تحسين المشاركة المجتمعية |
| | 2023 | | | | | | |
| | 2024 | | | زيادة ورفع مستوى البرامج التوعوية التي تقدمها الكلية حول أهمية صحة الفم والأسنان. | | | |
| | 2025 | | | | | | |
| | 2026 | | | | | | |

مراجعة وتقييم الخطة الاستراتيجية

- ١- متابعة تنفيذ مكونات الخطة الإستراتيجية وبشكل مباشر قبل لجنة التخطيط الاستراتيجي.
- ٢- مراجعة الخطة الإستراتيجية وتقييمها سنويا وكذلك بعد انتهاء الخطة الخمسية.
- ٣- تقييم مدى التقدم السنوي للخطة الموضوعية وفق جميع المؤشرات.
- ٤- مراجعة شاملة للخطة وتقييم أداء مدى تحقيق المؤشرات وضع الحلول المناسبة للتحديات.